

PASSWORD MANAGER > COMIENZA

Extensiones de Navegador del Administrador de Contraseñas

Ver en el centro de ayuda:

<https://bitwarden.com/help/getting-started-browserext/>

Extensiones de Navegador del Administrador de Contraseñas

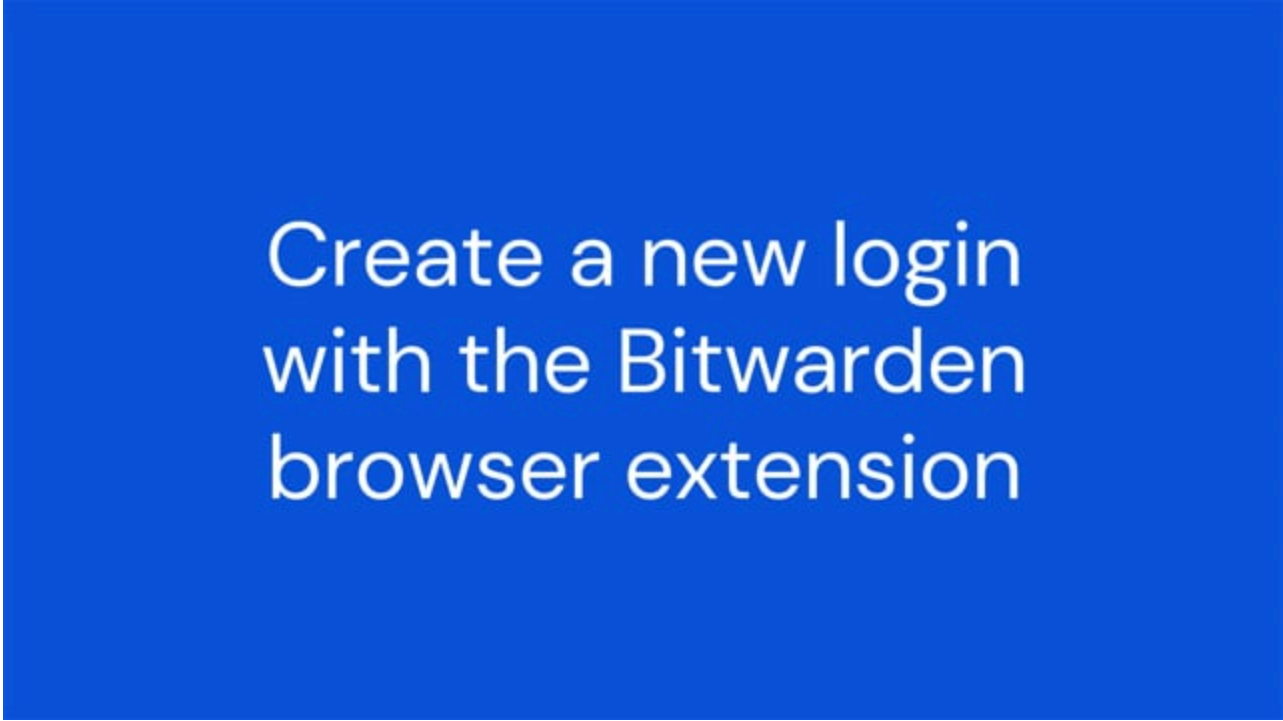
Las extensiones de navegador de Bitwarden integran la gestión de contraseñas directamente en tu navegador favorito. Descarga una extensión de navegador Bitwarden desde el mercado o tienda de aplicaciones de tu navegador, o desde la página de [Descargas de Bitwarden](#).

Las extensiones de navegador son compatibles con las dos versiones más recientes de **Google Chrome**, **Mozilla Firefox**, **Opera**, **Microsoft Edge**, y **Safari**. Para **Vivaldi**, **Brave** y **Tor**, solo se admite la versión más reciente.



Tip

La extensión del navegador Safari viene empaquetada con la aplicación de escritorio, disponible para descargar desde la App Store de macOS. [Más información](#).



Primeros pasos

Comencemos su viaje con la extensión de Bitwarden para navegador agregando un nuevo elemento de inicio de sesión a su caja fuerte y asegurándonos de que sea seguro y fácil de encontrar:

Crea una carpeta


[Las carpetas](#) son una excelente manera de asegurarse de que siempre pueda encontrar elementos del almacén cuando necesite usarlos. Para crear una carpeta:

1. Seleccione la  **pestaña Ajustes** y elija **Carpetas** de la lista de ajustes.

2. Seleccione el icono **+ Agregar**.
3. Dale un nombre a tu carpeta (por ejemplo, **Redes Sociales**), y selecciona **Guardar**.



Añadir un inicio de sesión

Ahora agreguemos un inicio de sesión a tu nueva carpeta. Para crear un nuevo elemento de inicio de sesión:

1. Navega a la  **pestaña Mi Caja Fuerte** y selecciona el **+ Añadir** icono.
2. Elija qué tipo de elemento crear (en este caso, seleccione **Inicio de sesión**).
3. Ingrese la información básica para este inicio de sesión. Por ahora, da el elemento:
 1. Un **Nombre** para ayudarte a reconocerlo fácilmente (por ejemplo, **Cuenta de Twitter**).
 2. Tu **nombre de usuario**.
 3. Tu actual **Contraseña** (la reemplazaremos con una contraseña más fuerte pronto).
4. En el campo **URI 1**, ingrese la URL donde inicia sesión en la cuenta (por ejemplo, **https://twitter.com/inicio de sesión**).
5. Seleccione una carpeta del menú desplegable **Carpeta**. Si estás siguiendo nuestro ejemplo, elige la carpeta de Redes Sociales que acabas de crear.
6. ¡Buen trabajo! Seleccione **Guardar** para continuar.

Generar una contraseña fuerte

Ahora que has guardado un nuevo inicio de sesión, mejoremos su seguridad reemplazando tu contraseña con una más fuerte:

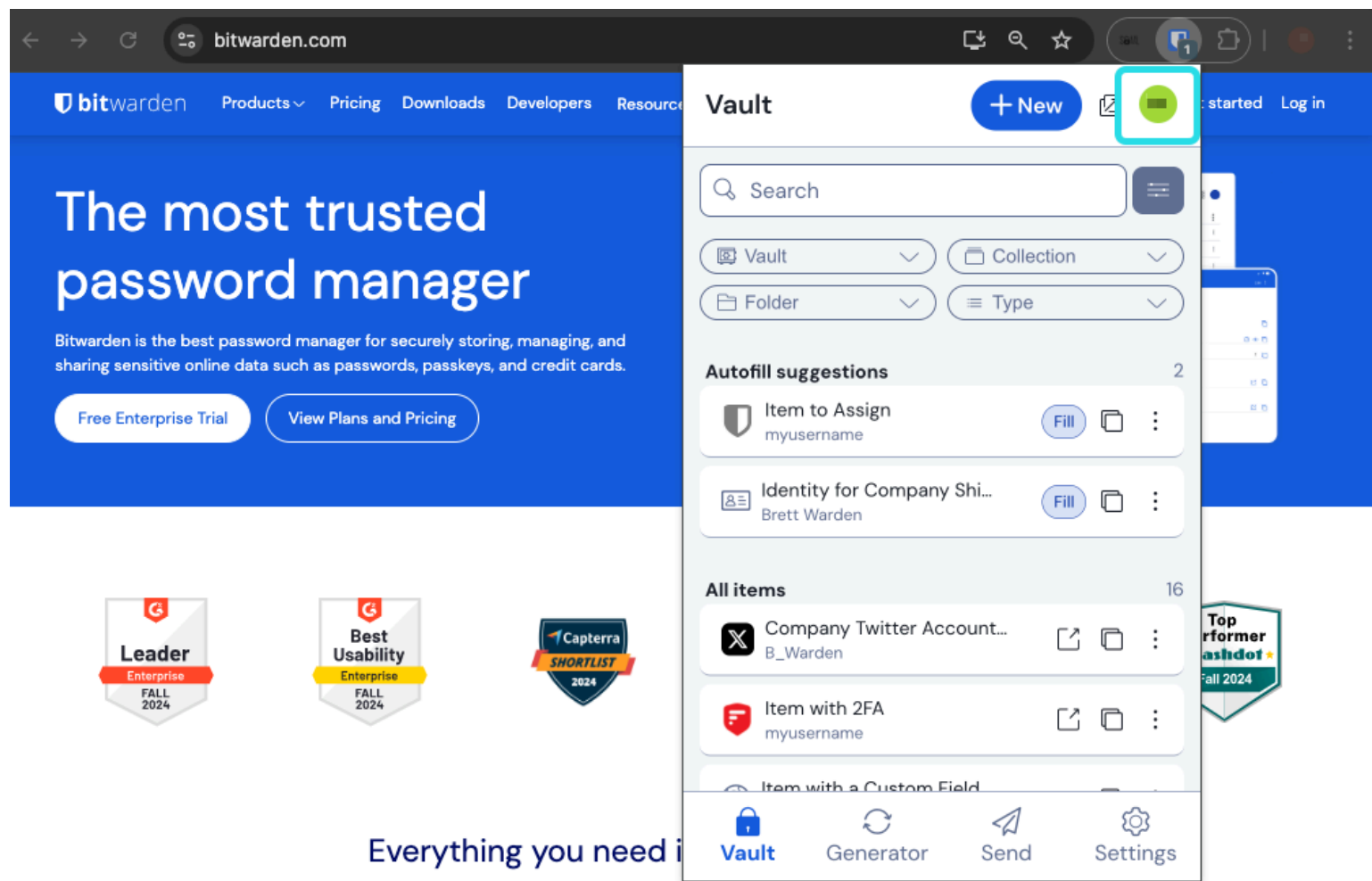
1. En tu navegador web, inicia sesión en la cuenta con tu nombre de usuario y contraseña existentes. En esa cuenta, encuentra donde puedes **Cambiar tu contraseña**.
2. En el formulario de **Cambiar tu contraseña**, ingresa tu **Contraseña Actual**, la cual puedes copiar y pegar desde Bitwarden usando el icono de  **Copiar**.
3. De vuelta en Bitwarden, abre el elemento de inicio de sesión y selecciona el botón **Editar**.
4. En el cuadro de Contraseña, selecciona  **Generar** y selecciona **Sí** para sobrescribir tu antigua contraseña. Esto reemplazará tu contraseña con una contraseña fuerte generada aleatoriamente. Moverse de **Fido1234** a **X@Ln@x9J@&u@5n##B** puede detener a un hacker.
5. Seleccione **Guardar**.
6. Copia tu nueva contraseña y pégala en los campos de **Nueva Contraseña** y **Confirmar Contraseña** de vuelta en el sitio web.

¡Felicidades! ¡Tu inicio de sesión ahora está guardado en Bitwarden para un uso seguro y fácil!

Agrega una segunda cuenta

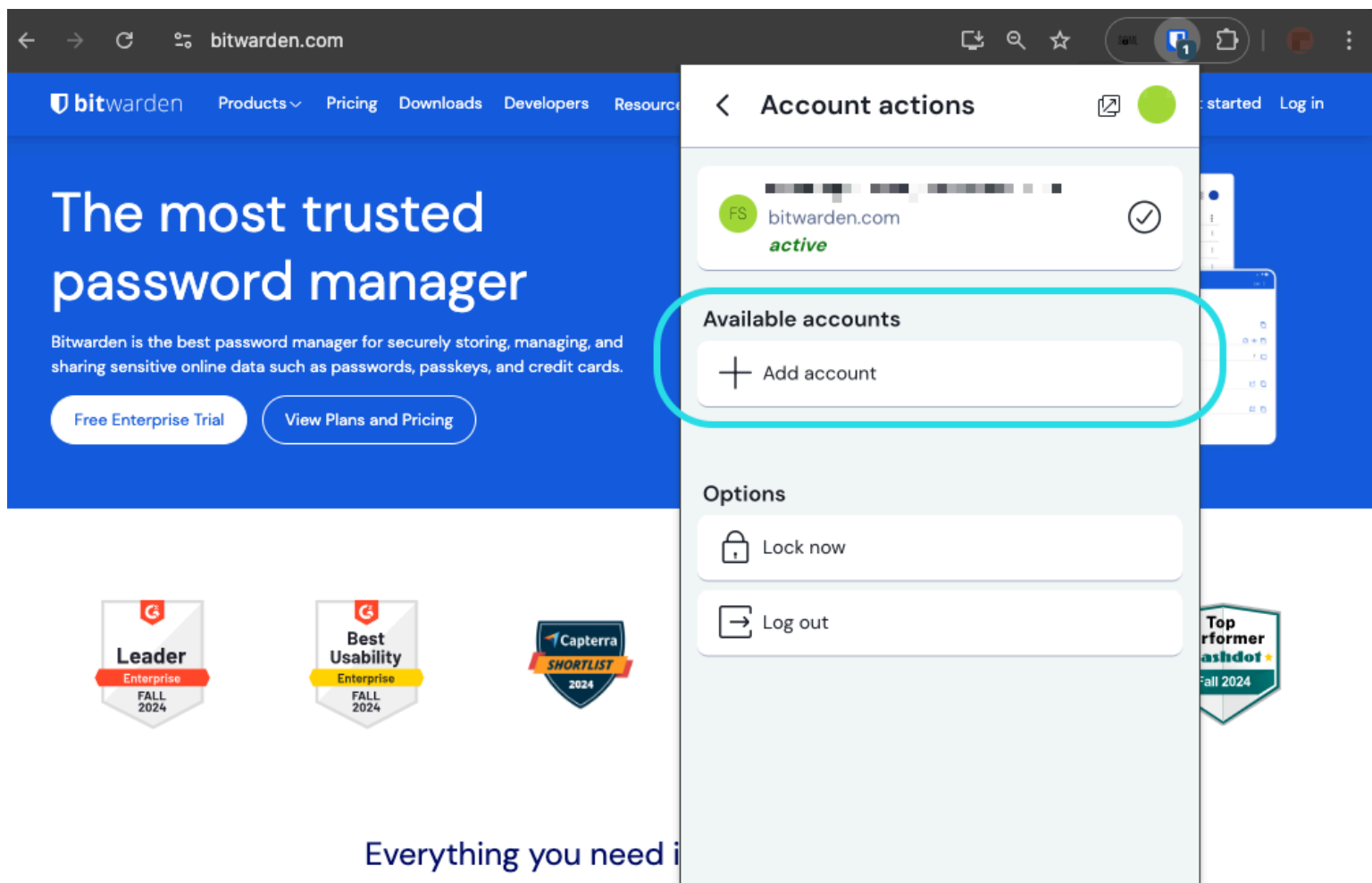
¿Tienes varias cuentas de Bitwarden, quizás una para uso personal y otra para el trabajo? ¡La extensión del navegador puede iniciar sesión en cinco cuentas a la vez!

Para iniciar sesión en una cuenta adicional, seleccione la cuenta en la que ha iniciado sesión actualmente desde la esquina superior derecha de la extensión del navegador.



Cambio de Cuenta de la Extensión del Navegador

Una vez que hayas abierto el menú de cambio de cuenta, selecciona **+ Añadir Cuenta**:



Extensión de Navegador Añadir Cuenta

Una vez que inicie sesión en su segunda cuenta, podrá cambiar rápidamente entre ellas desde el mismo menú, que también mostrará el estado actual de la bóveda de cada cuenta (bloqueada o desbloqueada). Si cierras sesión en una de estas cuentas, será eliminada de esta lista.

Note

El cambio de cuenta en la extensión del navegador no está disponible en Safari en este momento.

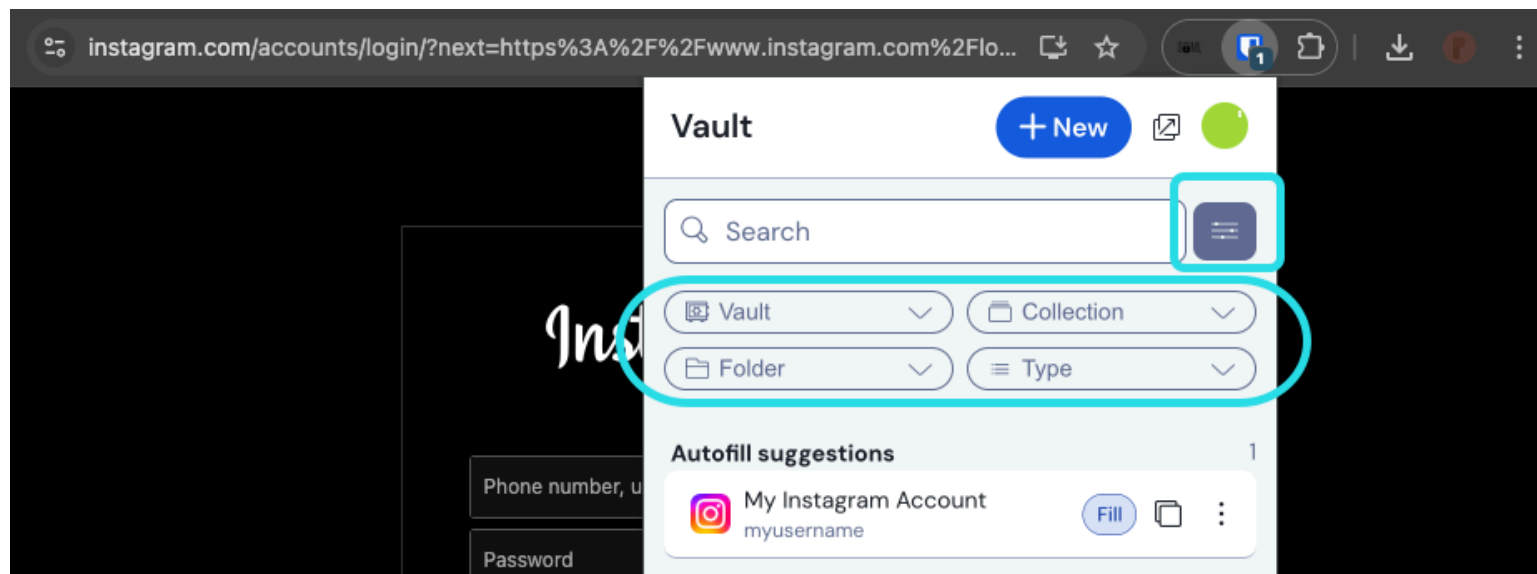
Próximos pasos

Ahora que has dominado los conceptos básicos, profundicemos en una acción más que realizarás regularmente, **Autocompletar y Guardar automáticamente**, y tres pasos de configuración recomendados, desbloqueo más fácil de la **caja fuerte**, **anclar** la extensión a tu navegador, y **deshabilitar el administrador de contraseñas incorporado** en tu navegador:

Autocompletar un inicio de sesión

Las extensiones de navegador de Bitwarden tienen una vista única de **pestaña**, que detecta automáticamente el URI (por ejemplo, google.com) de la página que se muestra en tu pestaña abierta y encuentra cualquier inicio de sesión con URIs correspondientes.

Cuando un inicio de sesión tiene un URI correspondiente, el icono de Bitwarden superpondrá una burbuja de notificación que informa el número de inicios de sesión que tienes para esa página web:



Extensión de Navegador Autocompletar

Seleccionar el inicio de sesión dentro de la extensión del navegador autocompletará su nombre de usuario y contraseña en los campos de entrada detectados.

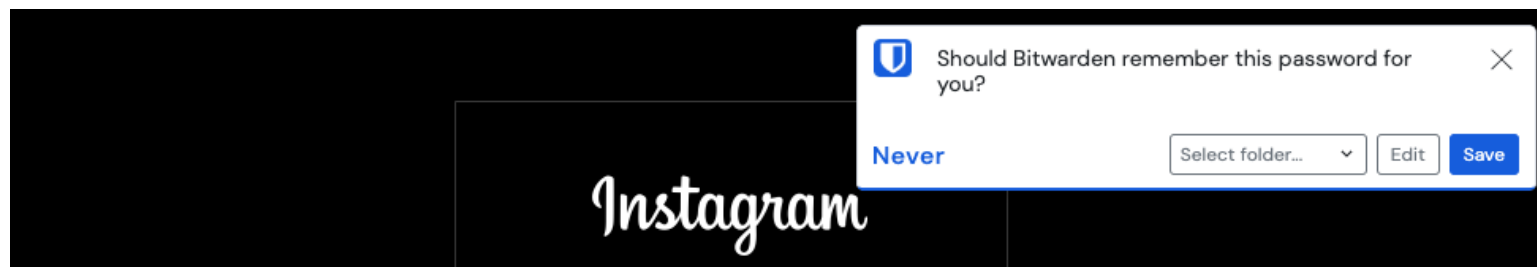
Hay algunos otros métodos para autocompletar desde la extensión de tu navegador, incluyendo menús contextuales y atajos de teclado. [Más información.](#)

Guardar automáticamente un inicio de sesión

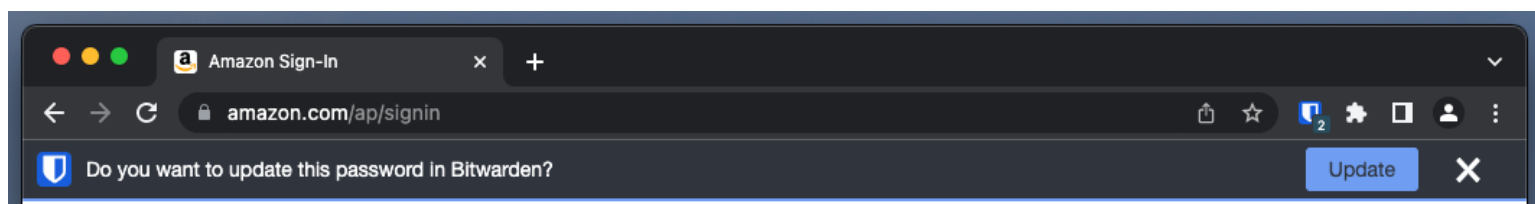
Cuando inicias sesión en un sitio web **sin usar autocompletar**, Bitwarden ofrecerá recordar los inicios de sesión si:

- Un elemento con ese [URI](#) no está en tu caja fuerte.
- Un elemento con ese [URI](#) está en tu caja fuerte, pero tiene un nombre de usuario o contraseña diferentes.

Cuando veas este banner, selecciona **Guardar** para agregar un nuevo elemento de inicio de sesión con el nombre de usuario, contraseña y URI, o el botón **Actualizar** para actualizar un elemento existente con la nueva contraseña o nombre de usuario:



Añadir un inicio de sesión



Actualizar un inicio de sesión

Si eres un miembro de una organización que utiliza la política de [Eliminar caja fuerte individual](#), seleccionar **Guardar** te llevará a una pantalla donde puedes elegir a qué [colección](#) agregarlo. De lo contrario, tendrás las opciones de **Seleccionar carpeta...** para el elemento o **Editar** el elemento antes de guardarlo.


Si no desea ver este banner, desactive la opción **Pedir agregar inicio de sesión** del menú **Opciones**.

Note

¿Sabías que puedes guardar y autocompletar claves con la extensión de navegador Bitwarden? Aprende más sobre las contraseñas [aquí](#).

Desbloquear con PIN o biométrica

Para un acceso rápido a tus credenciales, configura un [PIN](#) o [biométrica](#) para desbloquear tu caja fuerte. Para configurar un PIN, por ejemplo:

1. Abre la pestaña  **Ajustes**.
2. En la sección de Seguridad, marca la casilla **Desbloquear con PIN**.
3. Ingrese el código PIN deseado en el cuadro de entrada. Los códigos PIN pueden ser cualquier combinación de caracteres (a-z, 0-9, \$, #, etc.)


Tip

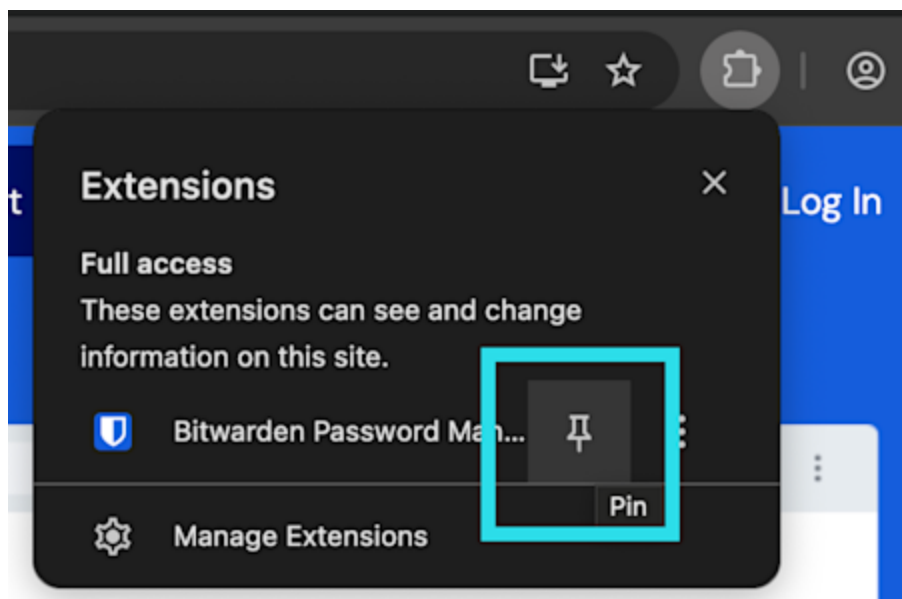
Opcional: la opción de verificación previa **Solicitar datos biométricos al iniciar** requerirá que ingrese su contraseña maestra en lugar de un PIN cuando se reinicie su navegador. Si quieres poder desbloquear con un PIN cuando tu navegador se reinicia, desmarca esta opción.

Fija la extensión

Fijar la extensión del navegador garantizará que esté fácilmente accesible cada vez que abras tu navegador. El procedimiento varía según el navegador que estés utilizando:


⇒Cromo

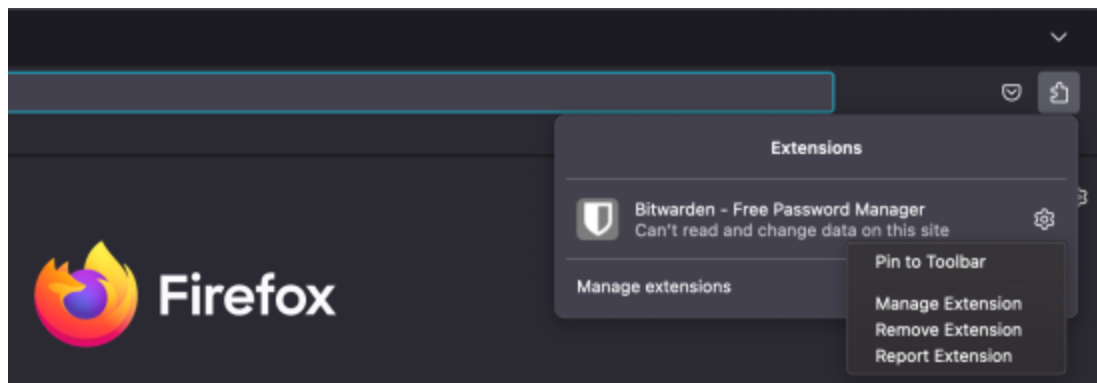
Selecciona el icono  **Extensión** al lado de la barra de direcciones y selecciona el icono **Pin** al lado de Bitwarden:



Pin en Chrome

⇒Zorro de Fuego

Ingresa <about:addons> en la barra de direcciones y active Bitwarden. Para personalizar dónde aparece en tu navegador, haz clic en el icono de **Extensión** ubicado en la barra de herramientas. Selecciona el icono de engranaje de Bitwarden  y elige **Anclar a la barra de herramientas**.

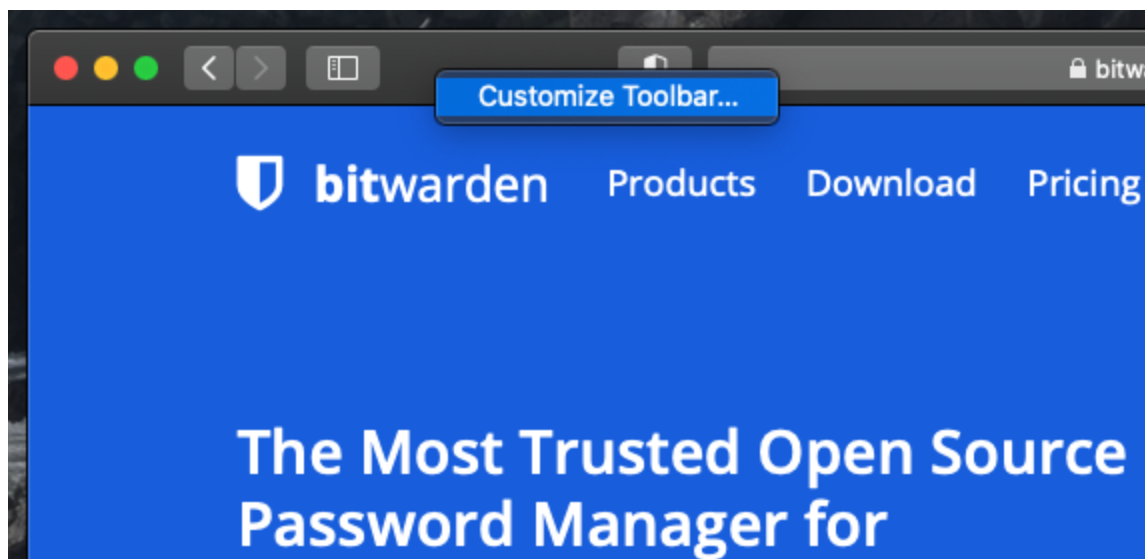


Anclar en Firefox

También puedes activar una barra lateral persistente de Bitwarden seleccionando **Ver** → **Barra lateral** → **Bitwarden** desde el menú de Firefox.

⇒Safari

Haz clic derecho en cualquier parte de la barra de herramientas y selecciona **Personalizar Barra de Herramientas** para abrir una interfaz de arrastrar y soltar que te permite mover o eliminar iconos en tu barra de herramientas:

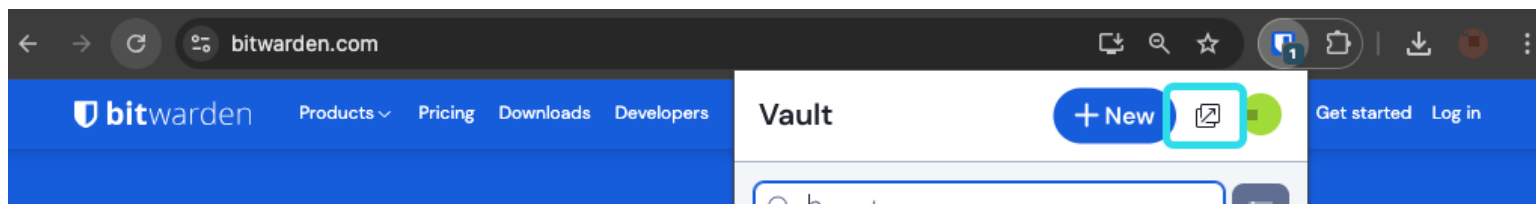


Pin en Safari

Pop-out del navegador

La extensión de Bitwarden para el navegador tiene una funcionalidad desplegable que te permitirá reposicionar el cliente mientras usas tu navegador de internet. Para acceder a la funcionalidad de desplegable de la extensión del navegador:

1. Inicia sesión o desbloquea tu cliente de extensión de navegador Bitwarden.
2. Seleccione el botón desplegable ubicado en la barra de navegación de su cliente.



Browser extension pop-out

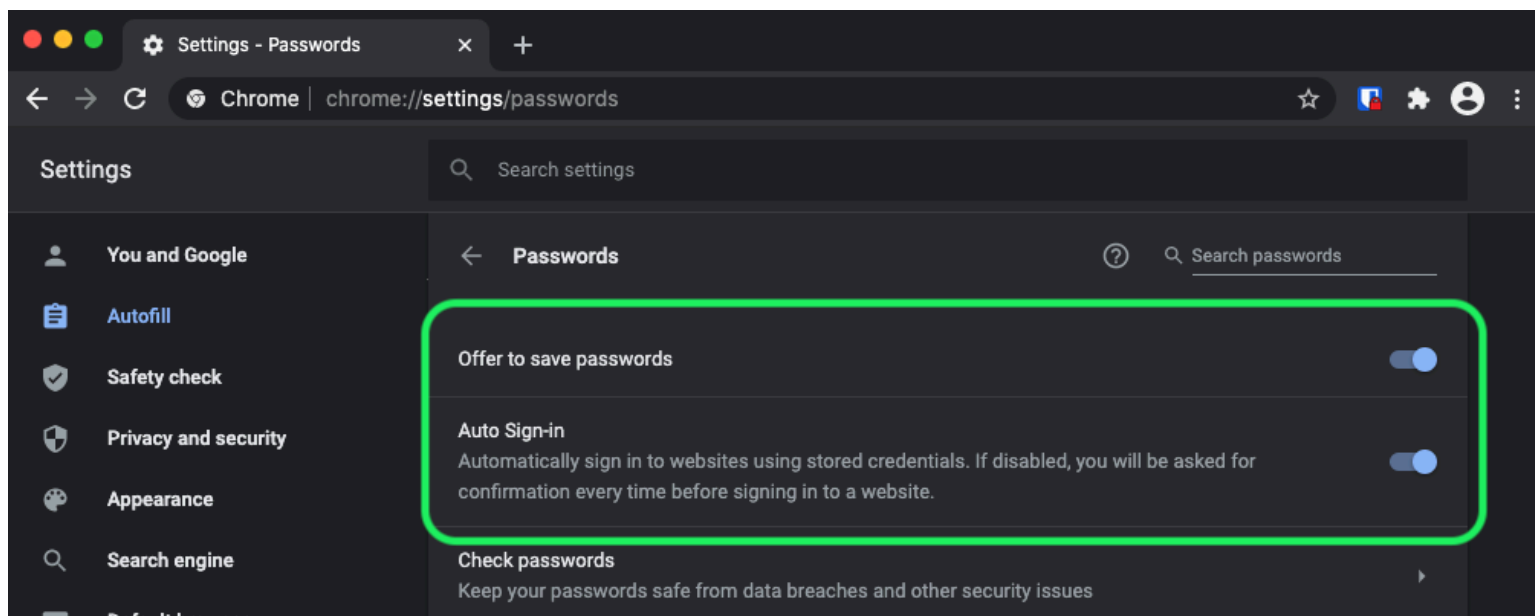
Deshabilitar un administrador de contraseñas incorporado

La mayoría de los navegadores web guardarán automáticamente tus contraseñas por defecto, pero los expertos generalmente están de acuerdo en que los [administradores de contraseñas incorporados son más vulnerables](#) que soluciones dedicadas como Bitwarden:

⇒Chrome/Cromo

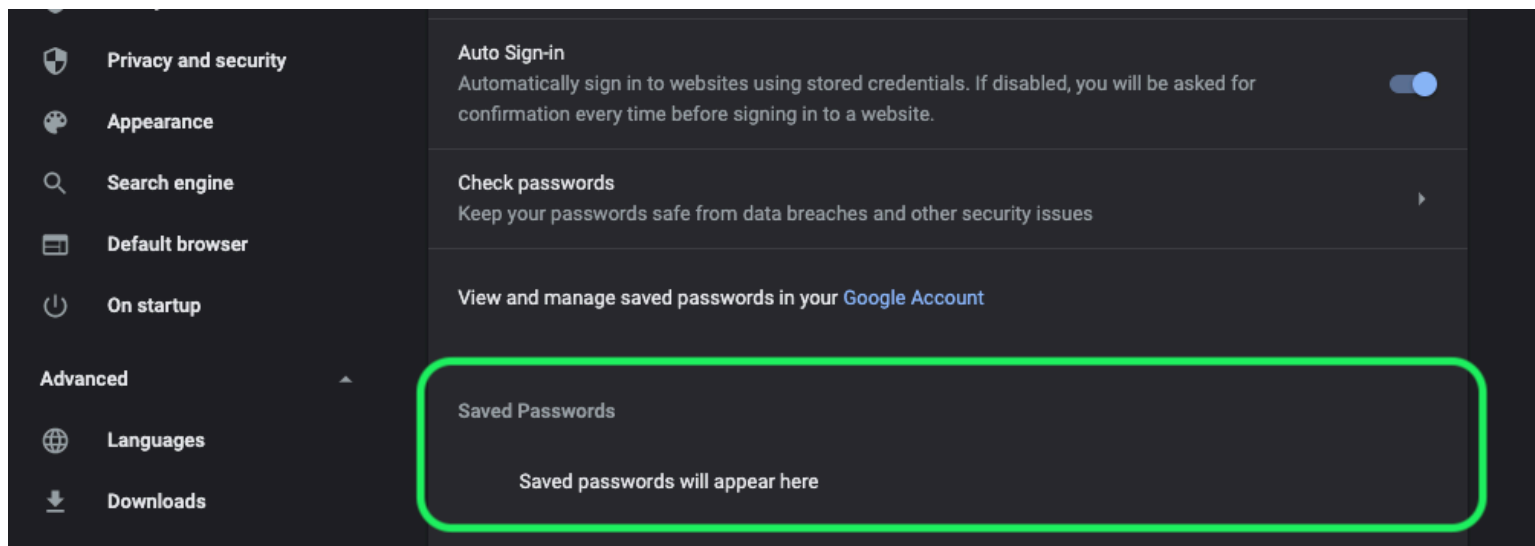
En Chrome o cualquier navegador basado en Chromium (Edge, Opera y Brave), navegue hasta la página de **Contraseñas** ingresando `chrome://administrador-de-contraseñas/ajustes` en la barra de direcciones, sustituyendo `chrome` por el nombre de su navegador (por ejemplo, `brave://administrador-de-contraseñas/ajustes`).

En esta página, desactiva tanto la opción **Ofrecer guardar contraseñas** como la opción **Inicio de sesión automático**:



Opciones de Contraseña de Chrome

Esta página también mostrará cualquier **Contraseña Guardada** que esté siendo almacenada por el navegador:

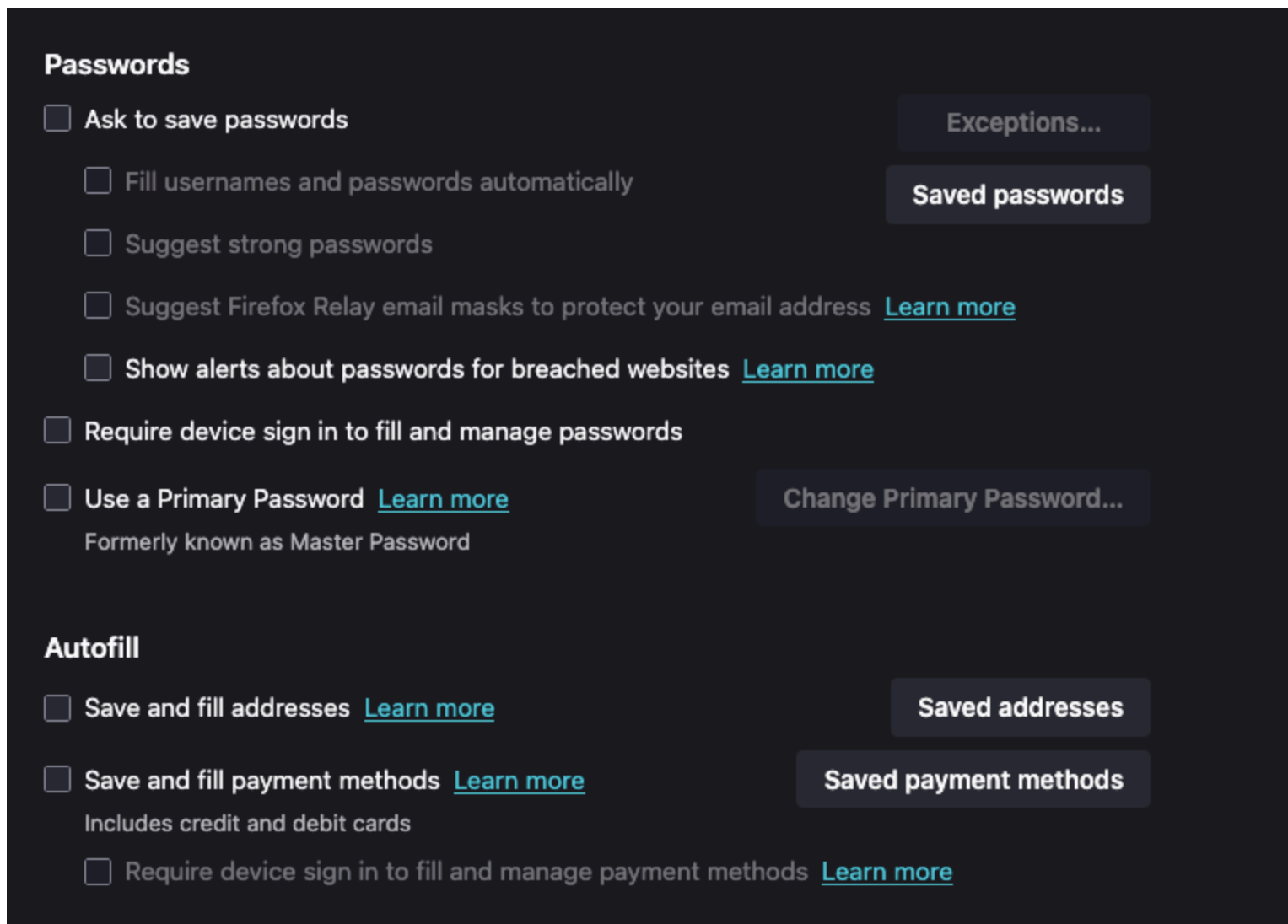


Contraseñas Guardadas de Chrome

Si aún no ha guardado estas contraseñas en Bitwarden, [expórtelas](#) para prepararse para una futura importación a Bitwarden. Una vez exportados, deberías eliminar estas contraseñas del almacenamiento del navegador.

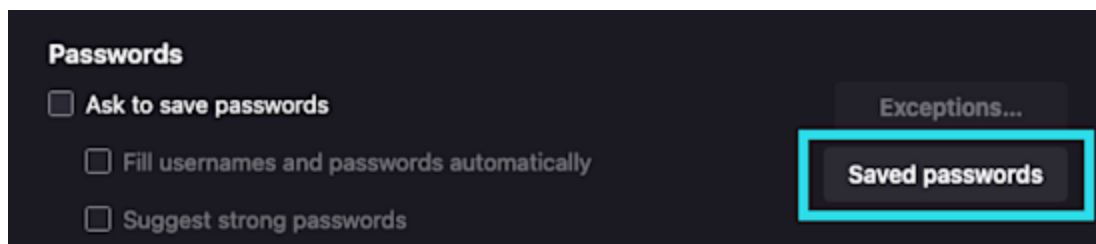
⇒Zorro de Fuego

En Firefox, navega a **Preferencias** → **Privacidad y Seguridad** y desplázate hacia abajo hasta la sección de **Inicios de sesión y Contraseñas**. En esta sección, desmarca todas las opciones que ya están marcadas.



Opciones de Contraseña de Firefox

También deberías averiguar qué inicios de sesión Firefox ya ha guardado seleccionando el botón **Inicios de Sesión Guardados...**:

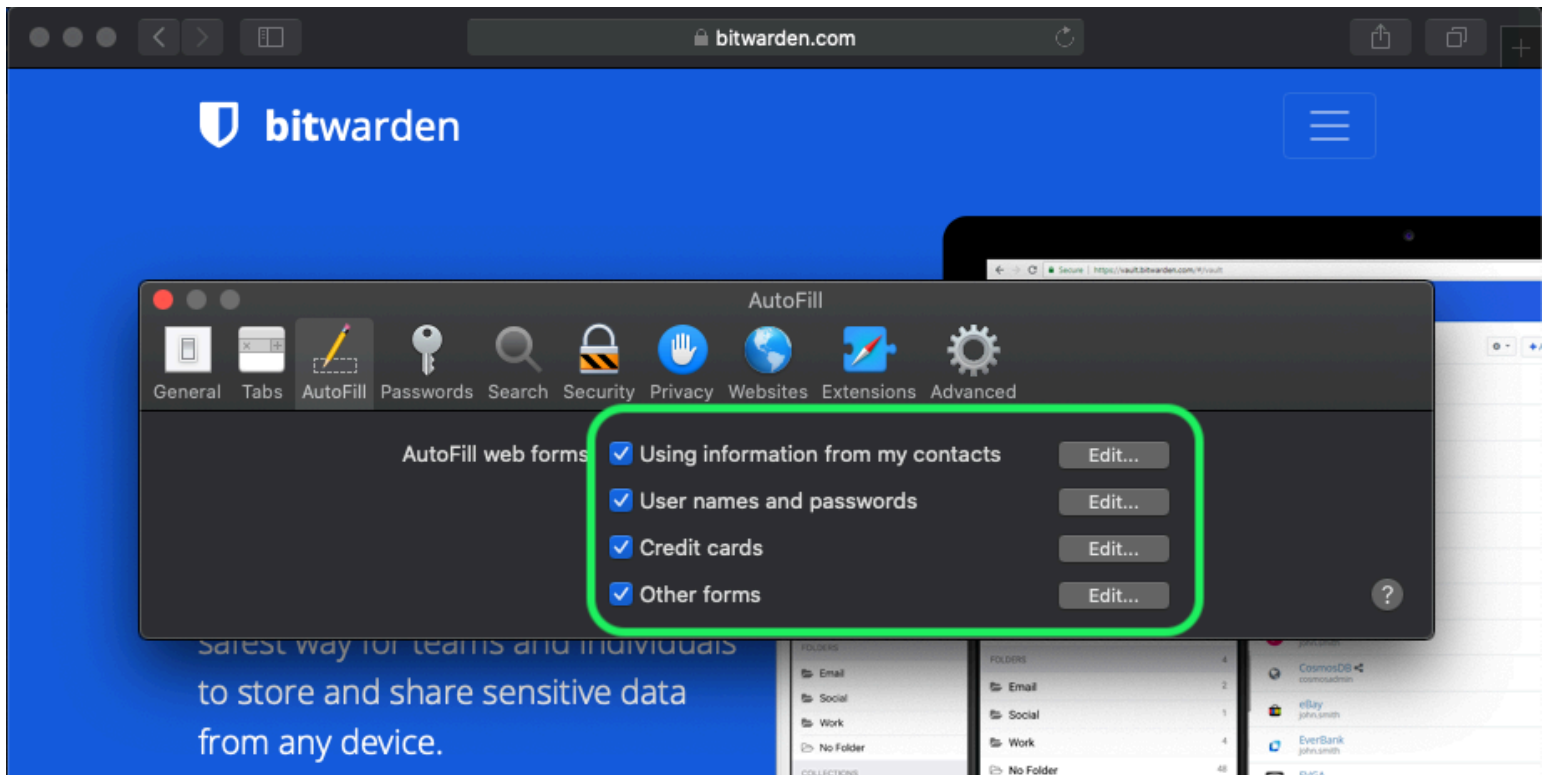


Inicios de Sesión Guardados de Firefox

Si aún no ha guardado estas contraseñas en Bitwarden, [expórtelas](#) para importarlos en el futuro a Bitwarden. Una vez exportados, deberías **Eliminar** estas contraseñas de Firefox.

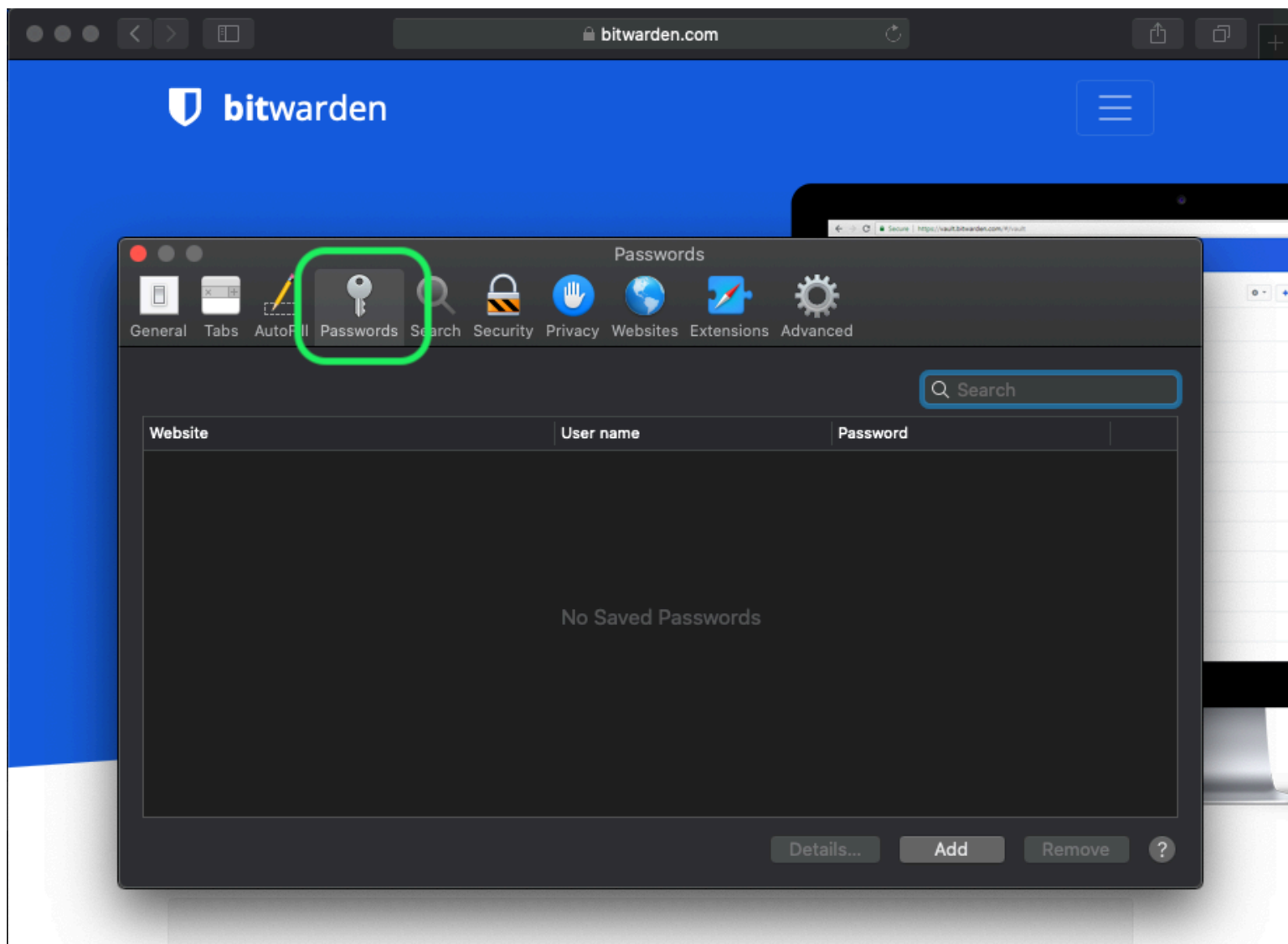
⇒Safari

En Safari, abre **Preferencias** desde la barra de menú y navega hasta la pestaña **AutoFill**. En esta pestaña, desmarca todas las opciones preseleccionadas:



Opciones de Contraseña de Safari

También deberías averiguar qué contraseñas Safari ya ha guardado navegando a la pestaña **Contraseñas**:

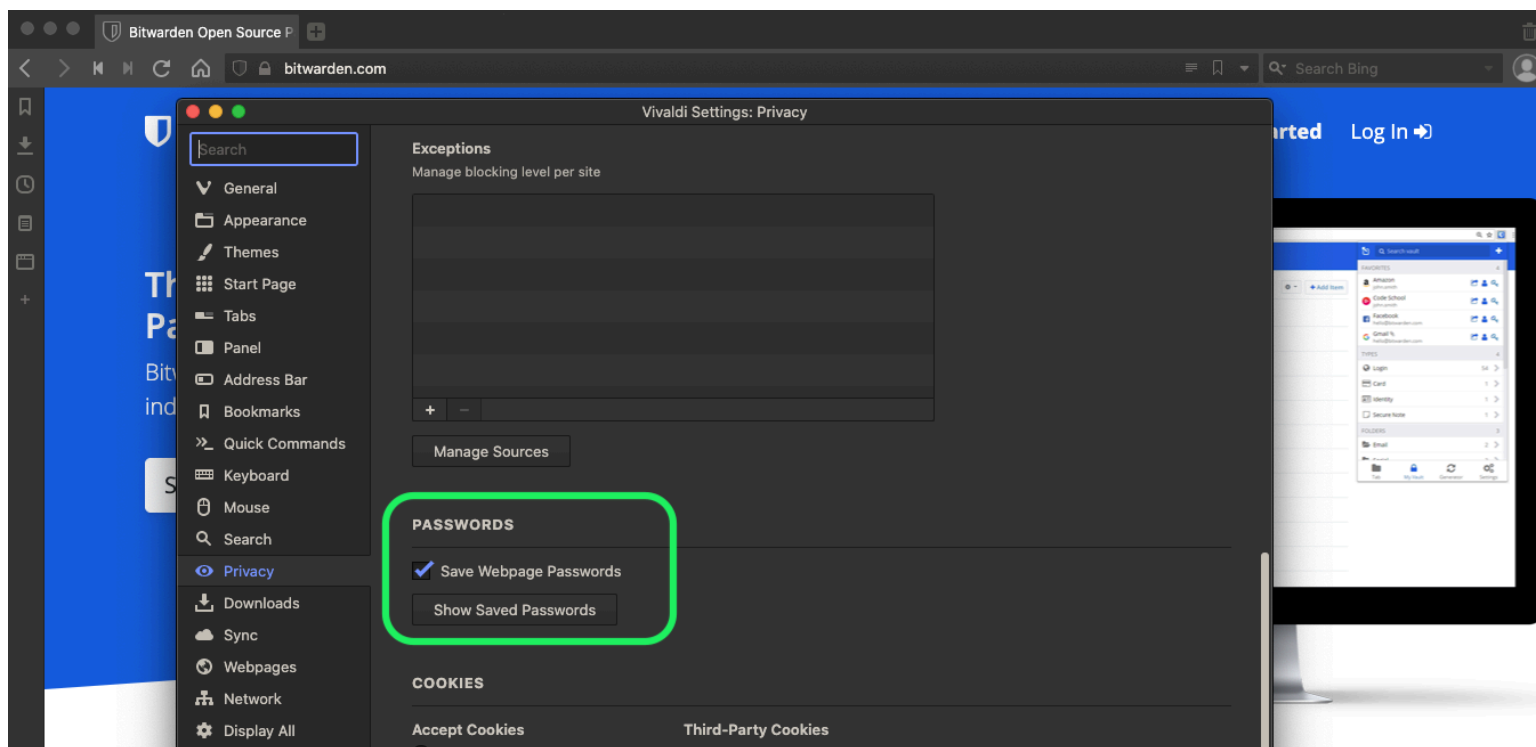


Contraseñas Guardadas de Safari

Si aún no has guardado estas contraseñas en Bitwarden, crea elementos de inicio de sesión en Bitwarden para estas contraseñas. Una vez que todas las contraseñas guardadas están en Bitwarden, **Elimina** estas contraseñas de Safari.

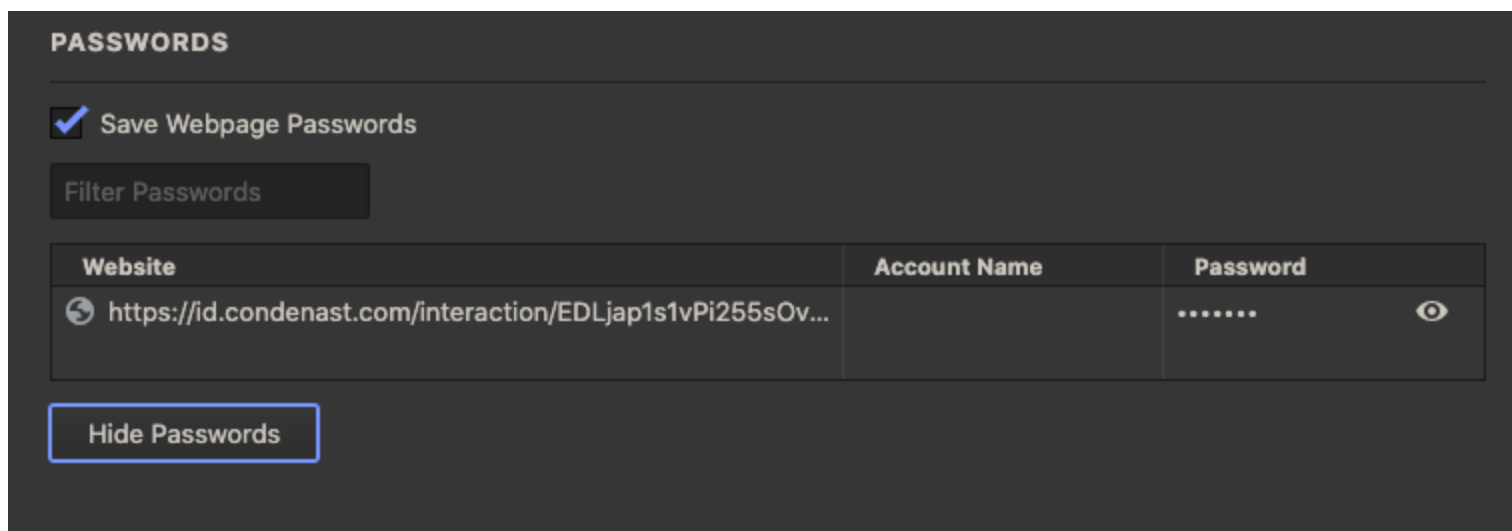
⇒Vivaldi

En Vivaldi, abre la ventana **Ajustes de Vivaldi** y selecciona **Privacidad** desde la navegación de la mano izquierda. Desplázate hacia abajo hasta la sección de Contraseñas y desmarca la opción **Guardar Contraseñas de Páginas Web**:



Opciones de Contraseña de Vivaldi

También deberías averiguar qué contraseñas ya ha guardado Vivaldi seleccionando el botón **Mostrar Contraseñas Guardadas**:



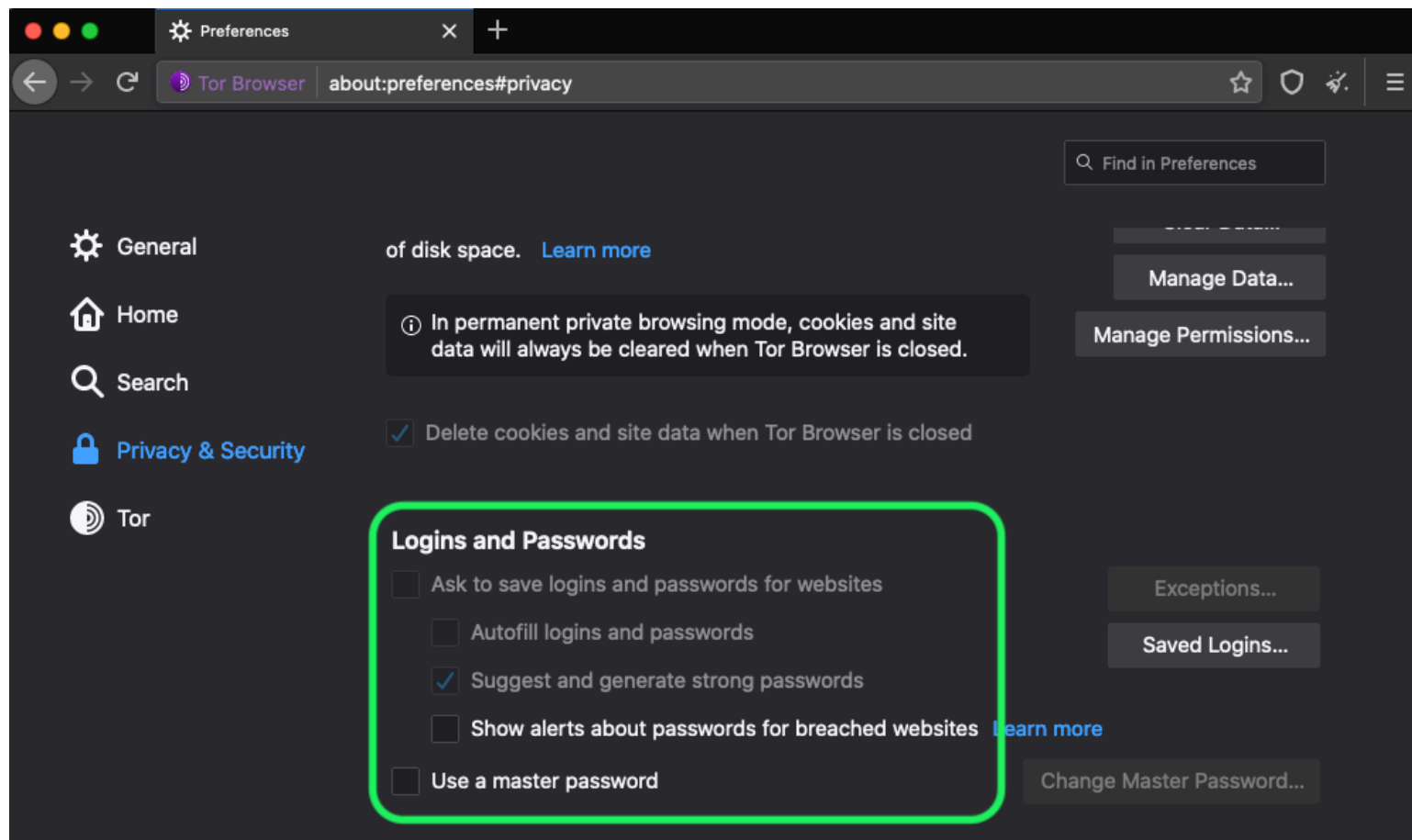
Contraseñas Guardadas de Vivaldi

Si aún no has guardado estas contraseñas en Bitwarden, crea elementos de inicio de sesión en Bitwarden para estas contraseñas. Una vez que todas las contraseñas guardadas están en Bitwarden, elimina estas contraseñas de Vivaldi haciendo clic derecho en cada una y seleccionando **Eliminar Contraseña**.

⇒Torre

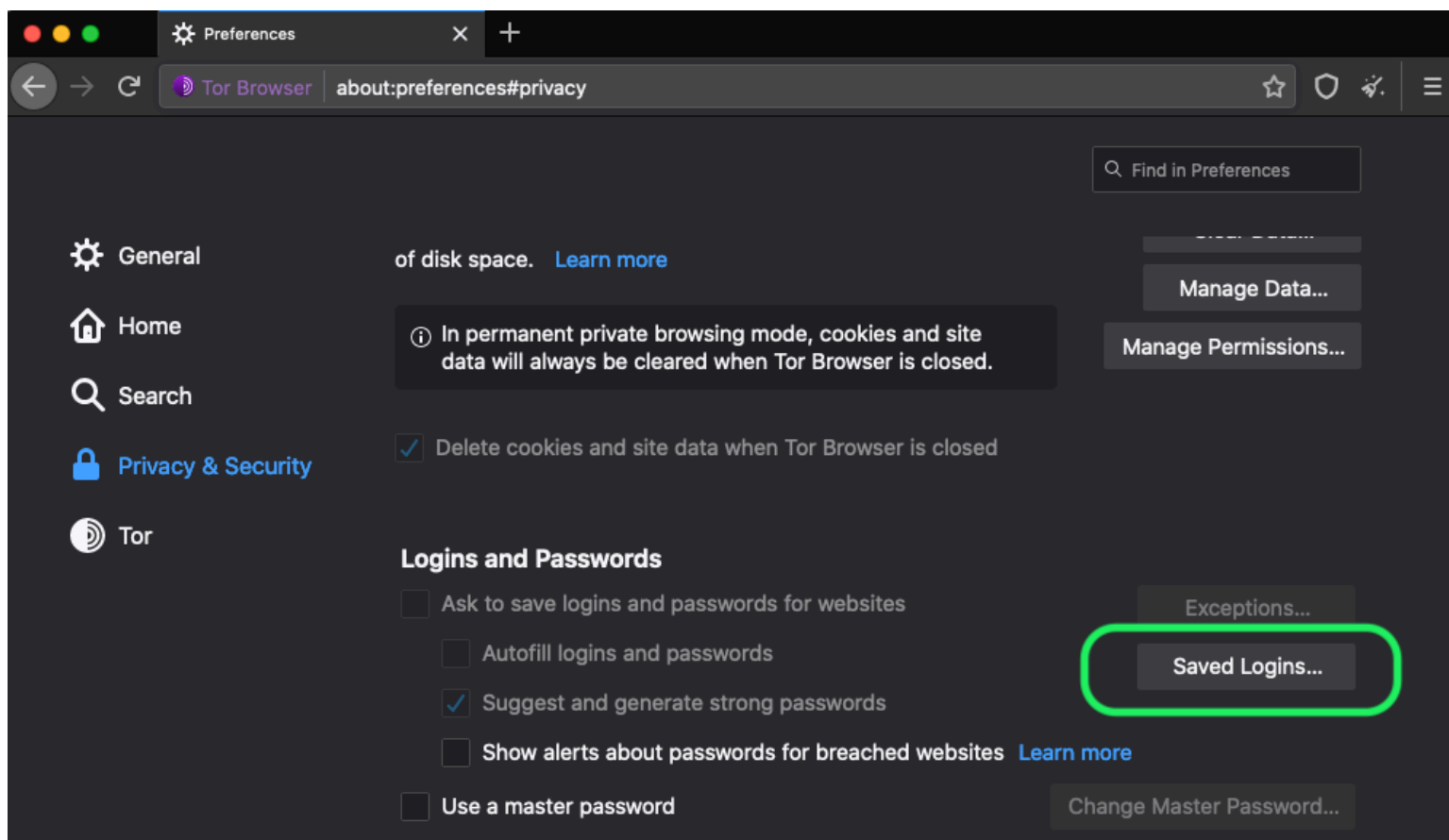
A pesar de compartir raíces con Firefox, Tor es único en que no guarda tus inicios de sesión por defecto. Si no has configurado manualmente Tor para guardar y autocompletar los inicios de sesión, ya estás listo.

Si lo hizo, navegue a la página **Contraseñas** ingresando `about:preferences#privacy` en la barra de direcciones, y desplácese hacia abajo hasta la sección de Inicio de Sesión y Contraseñas. Desactiva todas las opciones que habías marcado.




Opción de Contraseña Tor

También deberías averiguar qué inicios de sesión ya ha guardado Tor seleccionando el botón **Inicios de Sesión Guardados...**:

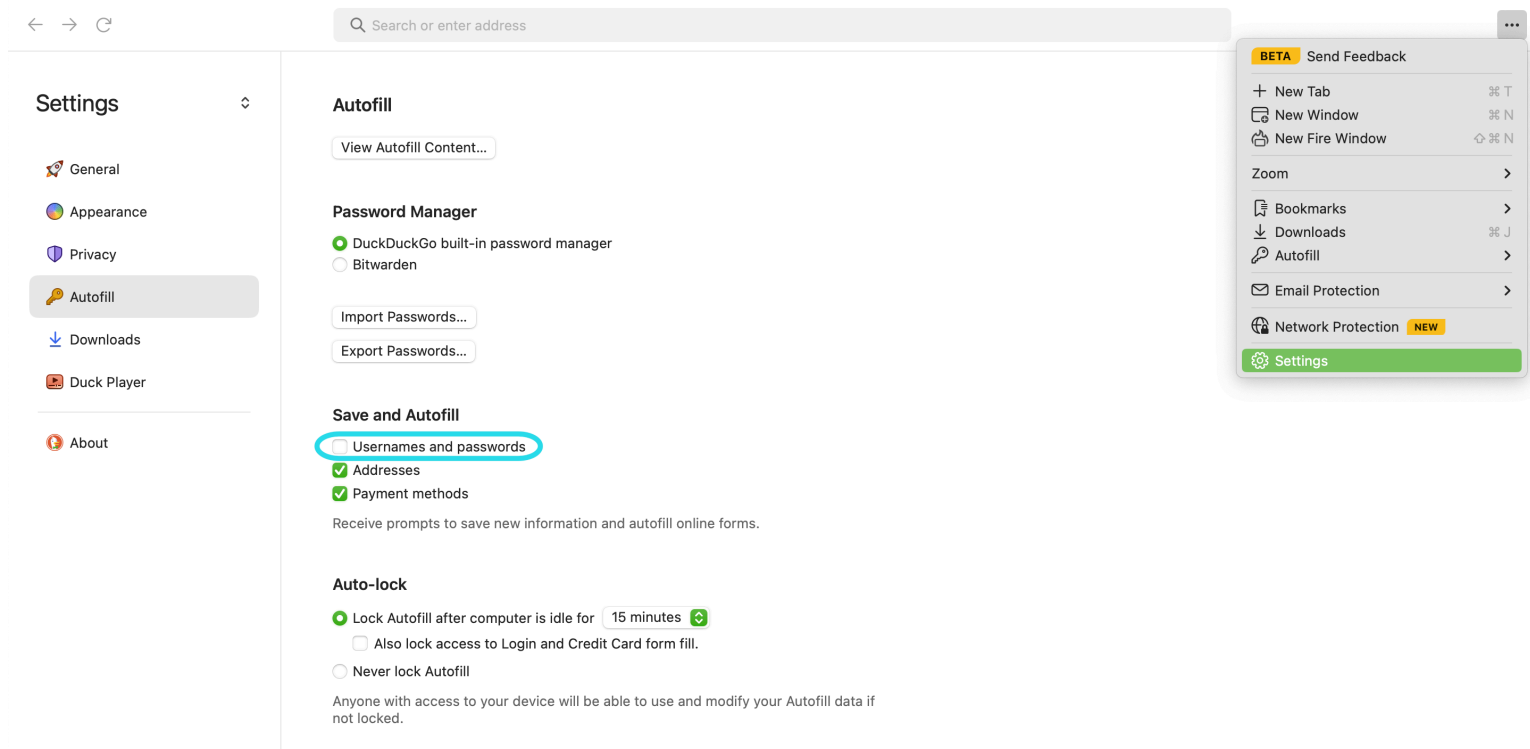


Contraseñas Guardadas de Tor

Si aún no has guardado estas contraseñas en Bitwarden, crea elementos de inicio de sesión en Bitwarden para estas contraseñas. Una vez que todas las contraseñas guardadas están en Bitwarden,  **Elimina** estas contraseñas de Tor.

⇒DuckDuckGo

En DuckDuckGo, navega a **Ajustes → Autocompletar**. Desde esta pantalla, desmarca la casilla para **Nombres de usuario y contraseñas**.



Deshabilitar el administrador de contraseñas de DuckDuckGo

Puedes crear una copia de seguridad de tus datos existentes seleccionando **Exportar Contraseñas**. Una vez que hayas creado un archivo de respaldo, selecciona **Ver contenido de Autofill...** y elimina los datos de autofill almacenados para eliminar las sugerencias previamente guardadas.

En la sección del Administrador de Contraseñas, los usuarios de macOS pueden elegir usar Bitwarden. Aprende más sobre la integración del navegador macOS de Bitwarden DuckDuckGo [aquí](#).